

غرفة العمليات الوطنية لإدارة الكوارث - السراي الحكومي الكبير
التقرير اليومي حول COVID-19



وقت صدور التقرير: 17:00

تقرير رقم: 099

التاريخ: الخميس 25 حزيران 2020

485	
حالات نشطة (Active Cases)	
447	38
حالة في العزل المنزلي	حالة استشفاء
	32
	حالة متوسطة
	6
	حالات في العناية الفائقة

1662	
حالة تم تسجيلها منذ 2020/2/21	
542	1120
مقيمين	وافدين

33
حالة وفاة
1144
حالات شفاء

18	
حالة جديدة	
3	15
وافدين	مقيمين

لبنان	عالمياً	
1662	9,566,127	عدد الإصابات الإجمالي
33	485,704	عدد الوفيات
1.98 %	5.07%	نسبة الوفيات
1144	5,207,929	عدد حالات الشفاء

فحص كورونا في المختبرات منذ 2020/2/21
فحص كورونا خلال الـ 24 ساعة (في المختبرات والمطار)

121,911	
2036	

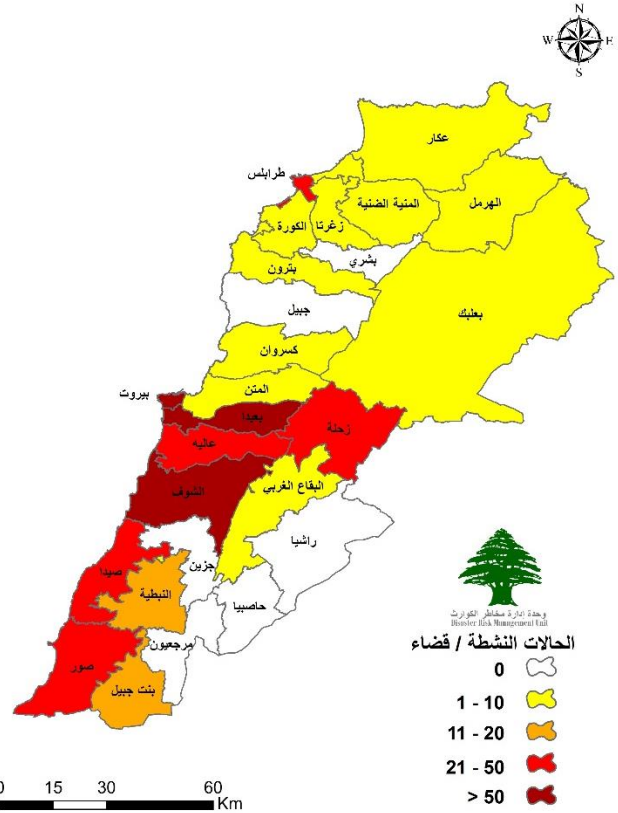
ملاحظة: آخر تحديث للمعلومات 4:30 pm

المرجع: المعلومات الصادرة عن وزارة الصحة العامة

توزع الحالات النشطة حسب الأفضية

التوزع اليومي للإصابات حسب المناطق

مقيم/وافد	العدد	البلدية
مقيم	2	الإشرفية (بيروت)
مقيم	1	البيطرية (بيروت)
مقيم	2	الظريف (بيروت)
مقيم	1	الروشة (بيروت)
مقيم	6	برج البراجنة (بعيدا)
مقيم	1	الصفير (بعيدا)
مقيم	1	الشويفات (عاليه)
وافد	1	عرمون (عاليه)
مقيم	1	عين الذهب (عكار)
وافد	2	الزرارية (صيدا)
	18	المجموع

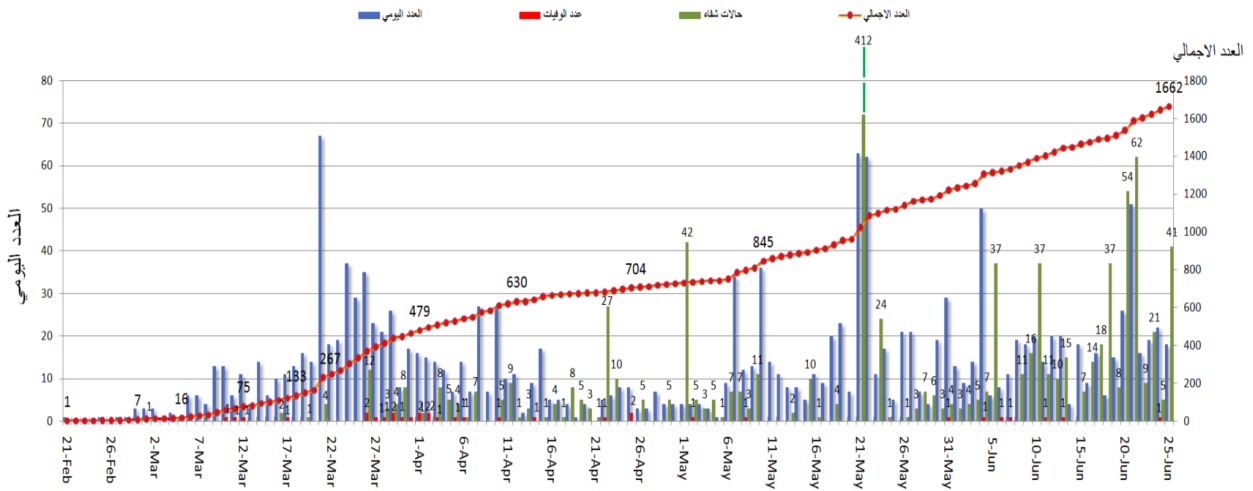


المرجع: المعلومات الصادرة عن وزارة الصحة العامة

يمكن الاطلاع على التقرير وكافة التعاميم الرسمية الصادرة على الرابط: drm.pcm.gov.lb

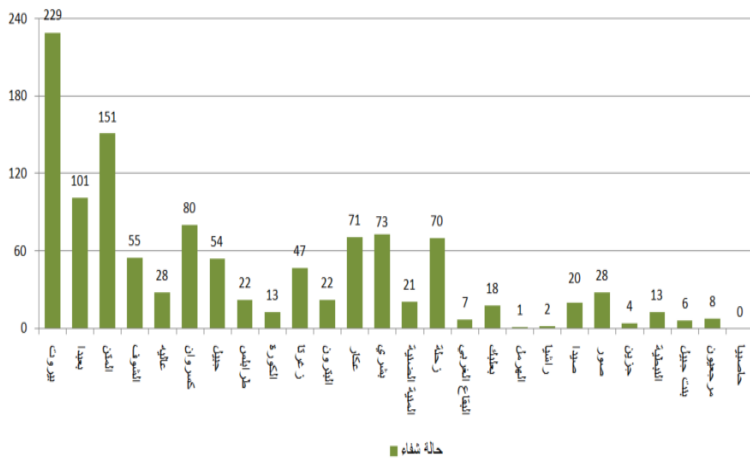
أو عبر وسائل التواصل الاجتماعي @DRM_Lebanon

المنحنى الوبائي حسب العدد اليومي للإصابات

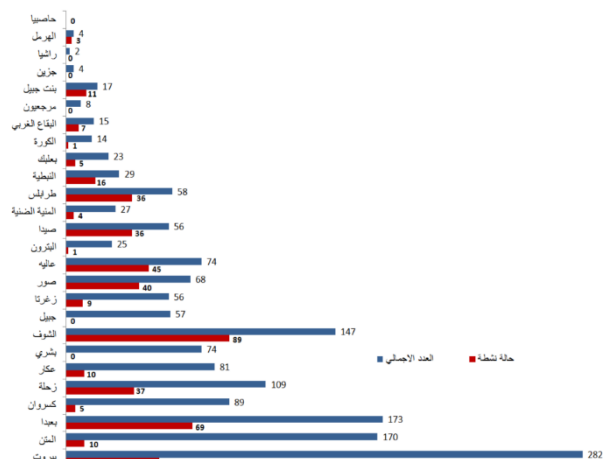


المرجع: المعلومات الصادرة عن وزارة الصحة العامة

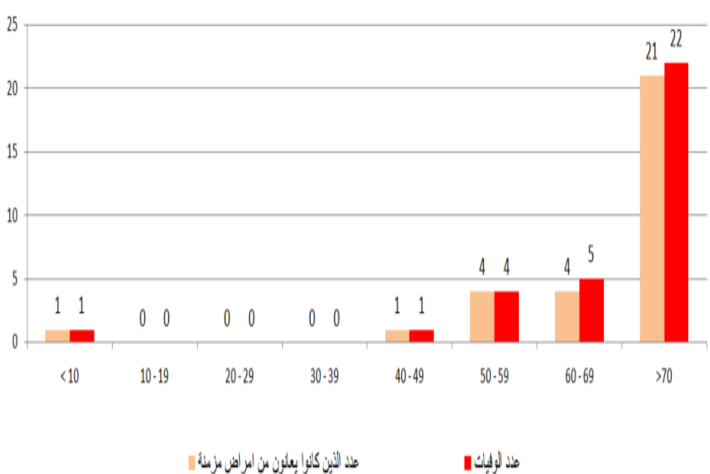
توزع حالات الشفاء حسب الأقسية



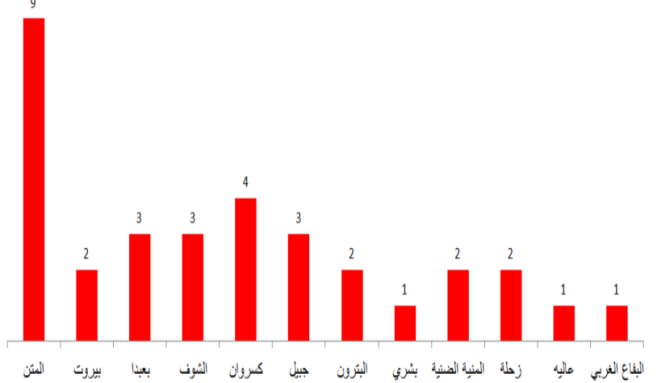
توزع الحالات الإجمالية والحالات النشطة حسب الأقسية



توزع الوفيات حسب الفئة العمرية



توزع الوفيات حسب الأقسية

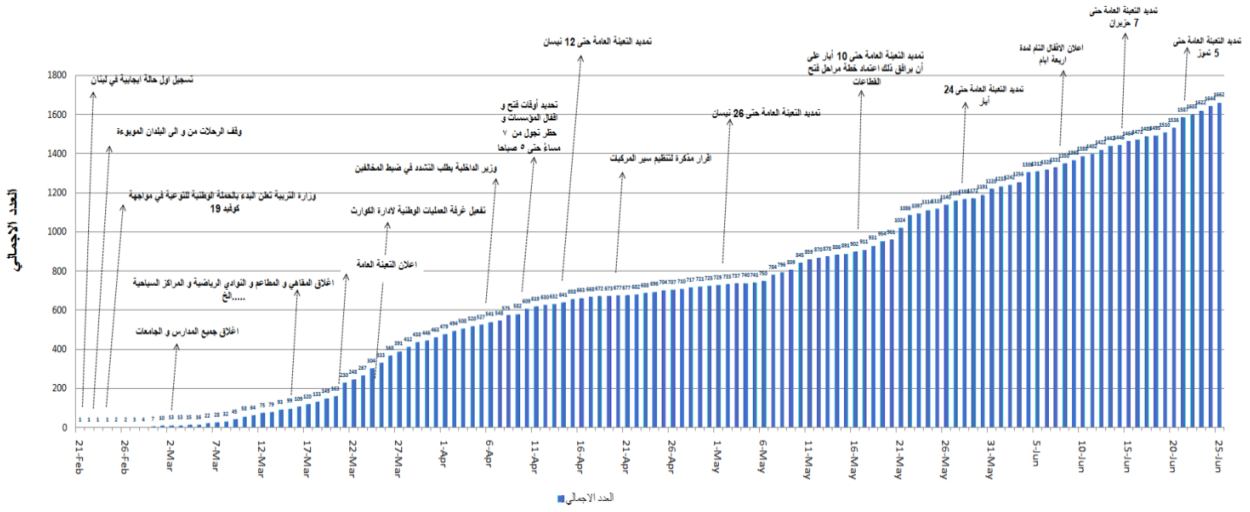


المرجع: المعلومات الصادرة عن وزارة الصحة العامة

يمكن الاطلاع على التقرير وكافة التعاميم الرسمية الصادرة على الرابط: drm.pcm.gov.lb

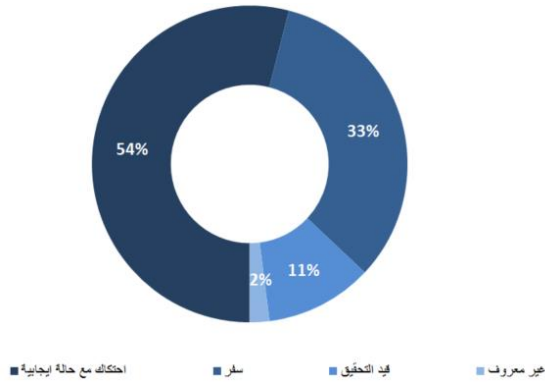
أو عبر وسائل التواصل الاجتماعي @DRM_Lebanon

التسلل الزمني للقرارات بحسب العدد الإجمالي للحالات

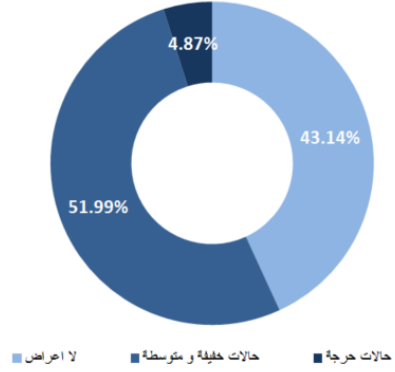


المرجع: المعلومات الصادرة عن وزارة الصحة العامة

طريقة التعرض للعدوى بالفيروس

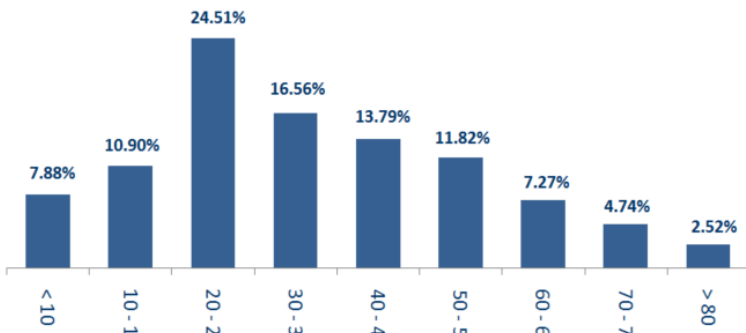


توزع الحالات حسب الوضع الصحي

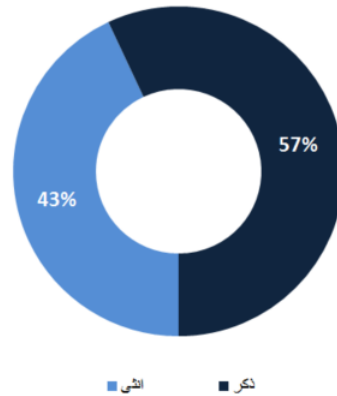


المرجع: المعلومات الصادرة عن وزارة الصحة العامة

توزع الحالات حسب الفئة العمرية



توزع الحالات حسب الجنس

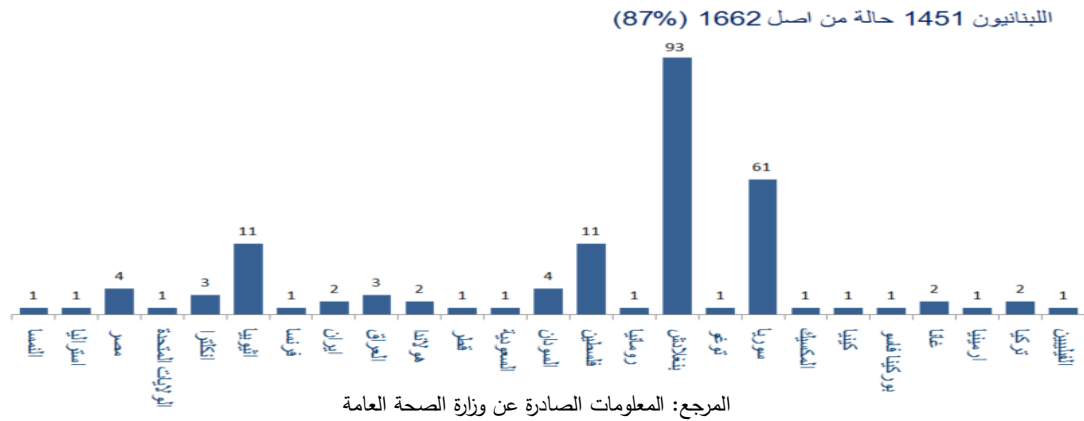


المرجع: المعلومات الصادرة عن وزارة الصحة العامة

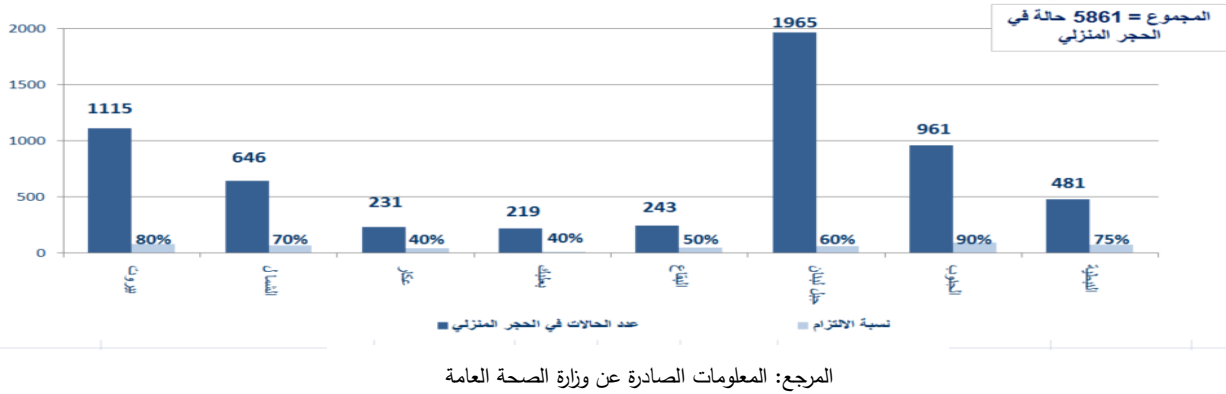
يمكن الاطلاع على التقرير وكافة التعاميم الرسمية الصادرة على الرابط: drm.pcm.gov.lb

أو عبر وسائل التواصل الاجتماعي @DRM_Lebanon

توزع الحالات حسب الجنسية



توزع حالات العزل المنزلي في المحافظات ونسبة الالتزام



الإجراءات قيد التنفيذ - 2020/6/25

وزارة الصحة العامة

- تتابع الوزارة تأمين المساعدات للمستشفيات الحكومية لتجهيزها بالمعدات والأدوات الطبية اللازمة لزيادة جهوزيتها لإجراء فحوصات PCR واستقبال الحالات المصابة.
- تستمر الفرق الطبية في الوزارة بتنفيذ جولات ميدانية إلى المناطق التي انتشر فيها الوباء لإجراء فحوصات PCR للحالات المشتبه بها وللمخالطين بهدف تحليل الواقع الوبائي فيها واتخاذ القرارات المناسبة.
- تتابع الوزارة الأوضاع الصحية لكافة الحالات النشطة وللمواطنين الوافدين من مختلف الدول بشكل يومي في المستشفيات وفي الحجر المنزلي.

الصليب الأحمر اللبناني

عدد الحالات التي تم نقلها إلى المستشفيات	عدد مراكز الإسعاف الإضافية الجاهزة للاستجابة	0	عدد مراكز الإسعاف الإضافية الجاهزة للاستجابة	47	عدد مراكز الإسعاف التي تستجيب	2269 (31 حالة جديدة)
عدد المستفيدين من حلقات التوعية حول COVID-19	عدد المتطوعين المدربين على نقل فحوصات PCR	1444	عدد المسعفين المدربين	7623 (39 متدرباً جديداً)	عدد المتدربين على إعداد خطط استجابة محلية	61381 (76 مستفيداً جديداً)
عدد المتدربين على إدارة مراكز الحجر الصحي	عدد المتطوعين الجامعيين المدربين على اجراءات الوقاية في الشركات	217	عدد المتطوعين الجامعيين المدربين على اقامة حلقات توعية	550	عدد متطوعي الصليب الاحمر المدربين على التوعية	7360 (29 متدرباً جديداً)
عدد السجون والنظارات والمرافق التي تم تعقيمها	عدد المستفيدين من المنصات الإلكترونية التثقيفية حول الفيروس	40602 (30 مجموعة معدات جديدة)	عدد المعدات التي تم توزيعها	1203065	عدد الملصقات والمنشورات التي تم توزيعها حول الوقاية من الفيروس	340

يمكن الاطلاع على التقرير وكافة التعاميم الرسمية الصادرة على الرابط: drm.pcm.gov.lb

أو عبر وسائل التواصل الاجتماعي @DRM_Lebanon

الأجهزة العسكرية والأمنية

المهام		الجهة	
- تسيير دوريات راجلة ومدولبة لتنظيم اكتظاظ المواطنين وتفريق التجمعات. - توزيع مساعدات اجتماعية على العائلات الأكثر فقراً عبر مكتب التعاون العسكري المدني CIMIC. - تسطير محاضر مكتوبة بحق المخالفين لقرارات التعبئة العامة وقرارات السير:		الجيش	
عدد المحاضر التي تم تنظيمها خلال الـ 24 ساعة المنصرمة		المديرية العامة لقوى الأمن الداخلي	
عدد المحاضر التي تم تنظيمها منذ 2020/3/8	مؤسسات	1	مؤسسات
3520	مؤسسات	0	مؤسسات
13933	أفراد	19	أفراد
2642	عدم وضع كامرة (منذ 2020/5/29)	20	عدم وضع كامرة
20094	المجموع	20	المجموع
- تطبيق الإجراءات الأمنية والوقائية المطلوبة في المطار وعلى المرفأ والمعايير الحدودية. - تقصي ومتابعة الحالات المشتبه بها والإيجابية والحالات في الحجر المنزلي. - التبليغ عن عزل الطابق المخصص للعمليات الجراحية في مستشفى أوتيل ديو بسبب انتقال العدوى بالفيروس إلى عدد من الممرضات. - تقصي ومتابعة الحالات المشتبه بها والإيجابية والحالات في الحجر المنزلي.		المديرية العامة للأمن العام	
- تعقيم عدد من الأماكن العامة والخاصة والقطاعات الحيوية ومراكز إجراء فحوصات الـ PCR ضمن الأفضية في مختلف المحافظات اللبنانية. - تأمين الجهوزية للتدخل عند الضرورة (427 عنصراً مدرباً على عمليات نقل المصابين بفيروس كورونا المستجد، و69 سيارة إسعاف جاهزة لنقل الحالات المصابة بالفيروس).		المديرية العامة لأمن الدولة	
- تعقيم عدد من الأماكن العامة والخاصة والقطاعات الحيوية ومراكز إجراء فحوصات الـ PCR ضمن الأفضية في مختلف المحافظات اللبنانية. - تأمين الجهوزية للتدخل عند الضرورة (427 عنصراً مدرباً على عمليات نقل المصابين بفيروس كورونا المستجد، و69 سيارة إسعاف جاهزة لنقل الحالات المصابة بالفيروس).		المديرية العامة للدفاع المدني	

وزارة الداخلية والبلديات

- تطبيق المذكرة رقم 58/أ.م/2020 تاريخ 2020/6/20 المتعلقة بمواقيت فتح وإقفال المؤسسات الصناعية والتجارية بحيث تفتح كافة المؤسسات باستثناء مدن الملاهي والبارك وصلالات ألعاب الأطفال kids zone والمسارح ودور السينما التي تبقى مغلقة، بالإضافة إلى استمرار منع التجول بين الثانية عشرة مساءً والخامسة فجراً، مع التأكيد على المواطنين وأصحاب المؤسسات والمهن الحرة المذكورة في كافة التعاميم وجوب التقيد والتشدد بالشروط الصحية وإجراءات الوقاية والسلامة العامة.
- تطبيق تمديد التعبئة العامة بناء على قرار مجلس الوزراء لمواجهة فيروس كورونا استناداً إلى الإنهاء الصادر عن المجلس الأعلى للدفاع وذلك اعتباراً من 2020/6/8 لغاية 2020/7/5 ضمناً وفق التدابير والإجراءات المحددة.

وزارة الأشغال العامة والنقل

مطار رفيق الحريري الدولي: الخميس 2020/6/25

الرحلات القادمة	الشركة	قادمة من	وقت الوصول	عدد الوافدين من المواطنين اللبنانيين
طائرة خاصة	SAFADI	دبي	15:20	9
طائرة خاصة	SAFADI	مصر	14:35	3
طائرة خاصة	SKYLounge	بغداد	13:00	2
طائرة خاصة	MEA	بغداد	09:20	4
طائرة خاصة	MEA	مقدونيا	08:00	2
طائرة خاصة	MEA	الكويت	16:20	6
طائرة خاصة	SKYLounge	لندن	11:00	5
طائرة خاصة	MEA	الإمارات	14:40	2
مجموع الطائرات القادمة 8 طائرات				
طائرات الشحن	الشركة	قادمة من	وقت الوصول	على متنها
طائرة شحن	EMIRATES	دبي	10:00	بضائع مختلفة
طائرة شحن	DHL	البحرين	19:00	بضائع مختلفة
مجموع طائرات الشحن طائرتان				

المرفأ: الخميس 2020/6/25

المرفأ	دخول	مغادرة	نوع الحمولة	نوع الحمولة
مرفأ بيروت	العدد	العدد	نوع الحمولة	نوع الحمولة
	1	1	ألمانيا	فارغة
	1		الجبة	فارغة
مرفأ صيدا	1		تركيا	حديد
مرفأ طرابلس	1	1	تركيا	شاحنات
المجموع	4	2		

يمكن الاطلاع على التقرير وكافة التعاميم الرسمية الصادرة على الرابط: drm.pcm.gov.lb

أو عبر وسائل التواصل الاجتماعي @DRM_Lebanon

مصلحة سكك الحديد والنقل المشترك: الخميس 2020/6/25

- تقوم المصلحة عبر حافلات النقل المشترك لديها وعددها 25 بنقل الوافدين من سوريا عبر المراكز الحدودية والوافدين عبر مطار رفيق الحريري الدولي إلى مراكز الحجر المعتمدة.

وزارة الزراعة

- صدر عن وزارة الزراعة **التعميم رقم 20/1** حول الإرشادات الخاصة بالصحة والسلامة المهنية لمواجهة فيروس كورونا، تضمن الإجراءات العامة على صعيد العمل الإداري في الوزارة والمرافق التابعة لها، بالإضافة إلى الإجراءات الخاصة بالقطاع الزراعي تشمل الأنشطة الزراعية، عمليات تشحيل الغابات، عمليات التفحيم، عمليات التحريج، تربية الدواجن والحيوانات، مراكز الذبح، مصانع الأغذية، مصانع الأعلاف، الفقاسات، مصائد الأسماك، تربية النحل، أسواق الخضار والفاكهة، أسواق الأسماك، وسائل نقل المواد الغذائية، وسائل نقل العمال في القطاع الزراعي، محلات المستلزمات الزراعية والبيطرية، المشاتل، مناشر الخشب لصناعة النشارة لمزارع الحيوانات، نشاطات التدريب للعاملين في القطاع الزراعي (التدريب الرسمي والمهني) والتطبيقات العملية في المدارس الزراعية الرسمية.

مخالفات قرارات التبعية العامة

خلينا ملتزمين حتى ينذكر ما ينعاد

التباعد الجسدي
حافظوا على مسافة أمانة
1.5 متر على الأقل

الوقاية
البسوا الكمامات خارج المنزل
تجنبوا لمس الوجه
غطوا الفم والأنف بالكوع الممّني عند السعال أو العطس

النظافة
اغسلوا أيديكم لمدة عشرين ثانية على الأقل
عقموا مشربياتكم قبل حفظها في المنزل أو استعمالها

التزموا بكافة تعاميم وزارة الصحة العامة الصادرة تباعاً

- تجمعات مطلوبة ومظاهرات وقطع طرقات وأعمال شغب.
- مخالفات لقرار منع التجول ووضع الكمامات.
- عدم التزام المطاعم والمقاهي بالمسافة الآمنة بين الأشخاص.
- عدم الالتزام بالتدابير والإجراءات الوقائية المطلوبة في الأسواق (وضع الكمامة، تعقيم اليدين، الحفاظ على المسافة الآمنة).
- تجمعات أمام المصارف ومحلات الصرافة ومكاتب تحويل الأموال وماكينات الصراف الآلي من دون الالتزام بالتدابير الوقائية.
- تجمعات في الأحياء وعلى الشواطئ والأرصفة البحرية دون الالتزام بالتدابير الوقائية.
- تجمعات في المناسبات الاجتماعية دون الالتزام بالتدابير الوقائية.

عند الشعور بأية عوارض، الاتصال مباشرة على الرقم الساخن لوزارة الصحة العامة: 1214 أو 01/594459